



TÜRK-İŞ | Haber Bülteni



Türkiye İşçi Sendikaları Konfederasyonu

Bayındır Sokak No: 10 Kızılay - Ankara | Tel: (0.312) 433 31 25-29 | Faks: (0.312) 433 85 80 - 433 68 09
facebook.com/turkiskonfederasyonu | twitter.com/turkiskonf | www.turkis.org.tr

29 Nisan 2023

Nisan 2023 AÇLIK ve YOKSULLUK SINIRI TASE (2021=100): 380,67

- MUTFAK ENFLASYONU AYLIK %5,67 ve SON ON İKİ AYLIK %90,38 ORANINDA ARTTI.
- 4 KİŞİLİK AİLENİN AYLIK GIDA HARCAMASI TUTARI (AÇLIK SINIRI) 10.135 TL HESAPLANDI.
- DÖRT KİŞİLİK AİLENİN GIDA ve TÜM DİĞER HARCAMALARI İÇİN HANESİNE GİRMESİ GEREKEN TOPLAM GELİR TUTARI (YOKSULLUK SINIRI) 33.015 TL!**
- BEKÂR BİR ÇALIŞANIN AYLIK TOPLAM YAŞAMA MALİYETİ 13.165 TL'YE ULAŞTI!
- ASGARİ ÜCRETİN BÜRÜTÜ AÇLIK SINIRININ NETİ OLDU!

Ücretlilerin satın alma güçleri enflasyon nedeniyle aşınmaktadır. Yapılması gereken zorunlu harcamaları karşılamakta yetersiz kalan ücret gelirleri nedeniyle hayat pahalılığı dar gelirlinin peşini bırakmıyor.

Herkesin harcama sepeti aynı olmadığından yaşanan enflasyon da herkes için farklı oluyor. Dar ve sabit gelirli kesimlerin etkisini en fazla hissettiği enflasyon göstergesi gıda fiyatlarındaki hızlı yükseliştir. Bir buçuk yıldan fazla süredir gıda enflasyonu yüksek seyrediyor. Bu durum sabit gelirli olanların ücret ve maaşlara yapılan zamlara rağmen büyümeden pay almak bir yana alım gücünü düşürüyor. Buna bağlı olarak örneğin son bir ayda ortalama 50 TL, son bir yılda %150 artan kırmızı eti tüketmek düşük gelirli vatandaşlar için mümkün olmuyor. Sadece hayvansal ürünler değil mutfakta en fazla tüketilen gıdalardan kuru soğan ve patates fiyatları da son bir yılda iki katına kadar artmış durumda. Üstelik dünyada gıda fiyatları BM Gıda ve Tarım Örgütü'ne (FAO) göre bir yıldır aralıksız her ay düşerek %20 azalmış olmasına rağmen...

Dar ve sabit gelirli kesimler açısından enflasyonun önlenmesi ve giderek düşürülmesi önem taşımakla beraber asıl olan gelirlerin daha fazla artması ve insan yakışır harcamayı karşılayacak seviyede olmasıdır. Günümüzde temel sorun geçim sıkıntısıdır. Gıda alışverişlerinde bile kilogramdan grama ve tane ile alışverişe göre hayatını idame ettirmek durumunda kalmış olan vatandaş temel tüketimlerinden daha fazla kısamaz hale gelmiştir.

Çizelge 1: Dört Kişilik Ailenin Açlık ve Yoksulluk Sınırı (TL/Ay)*

	Nisan 2022	Aralık 2022	Mart 2023	Nisan 2023
Yetişkin Erkek Gıda Harcaması	1.609,02	2.451,55	2.880,56	3.041,61
Yetişkin Kadın Gıda Harcaması	1.276,10	1.951,20	2.331,77	2.475,49
15-19 Yaş Grubu Çocuk Gıda Harcaması	1.588,40	2.421,55	2.843,06	3.004,11
4-6 Yaş Grubu Çocuk Gıda Harcaması	850,11	1.306,27	1.535,72	1.614,28
Açlık Sınırı 4 Kişilik Aile (Gıda Harcaması)	5.323,63	8.130,57	9.591,13	10.135,50
Yoksulluk Sınırı 4 Kişilik Aile (Toplam Harcama)	17.340,81	26.483,94	31.241,47	33.014,66

* Harcama tutarları, yuvarlama nedeniyle, toplamda farklı olabilmektedir.

TÜRK-İŞ Araştırmasının 2023 Nisan ayı sonucuna göre;

- Ankara'da yaşayan dört kişilik bir ailenin sağlıklı, dengeli ve yeterli beslenebilmesi için yapması gereken aylık gıda harcaması tutarı (açlık sınırı) 10.135,50 TL'ye,
- Gıda harcaması ile giyim, konut (kira, elektrik, su, yakıt), ulaşım, eğitim, sağlık ve benzeri ihtiyaçlar için yapılması zorunlu diğer aylık harcamalarının toplam tutarı (yoksulluk sınırı) 33.014,66 TL'ye,
- Bekâr bir çalışanın 'yaşama maliyeti' ise aylık 13.167,15 TL'ye yükseldi.

Çizelge 2: Gıda Harcamasındaki Değişim %

	Nisan'22	Aralık'22	Mart'23	Nisan'23
Bir Önceki Aya Göre Değişim Oranı	8,02	4,41	1,76	5,67
Bir Önceki Yılın Aralık Ayına Göre Değişim Oranı	29,91	98,41	17,96	24,65
Son On İki Ay İtibariyle Değişim Oranı	85,02	98,41	94,62	90,38
On İki Aylık Ortalamalarla Değişim Oranı	-	106,28	114,03	115,74

TÜRK-İŞ'in verilerine göre "mutfak enflasyonu"ndaki değişim Nisan 2023'te şu şekildedir:

- Ankara'da yaşayan dört kişilik bir ailenin "gıda için" yapması gereken asgari harcama tutarındaki artış **bir önceki aya göre** % 5,67 oranında gerçekleşti.
- **Dört aylık** değişim oranı ise % 24,65 tespit edildi.
- **Son on iki ay itibariyle** değişim oranı % 90,38 oldu.
- **On iki aylık ortalamalara göre** değişim oranı % 115,74 olarak hesaplandı.

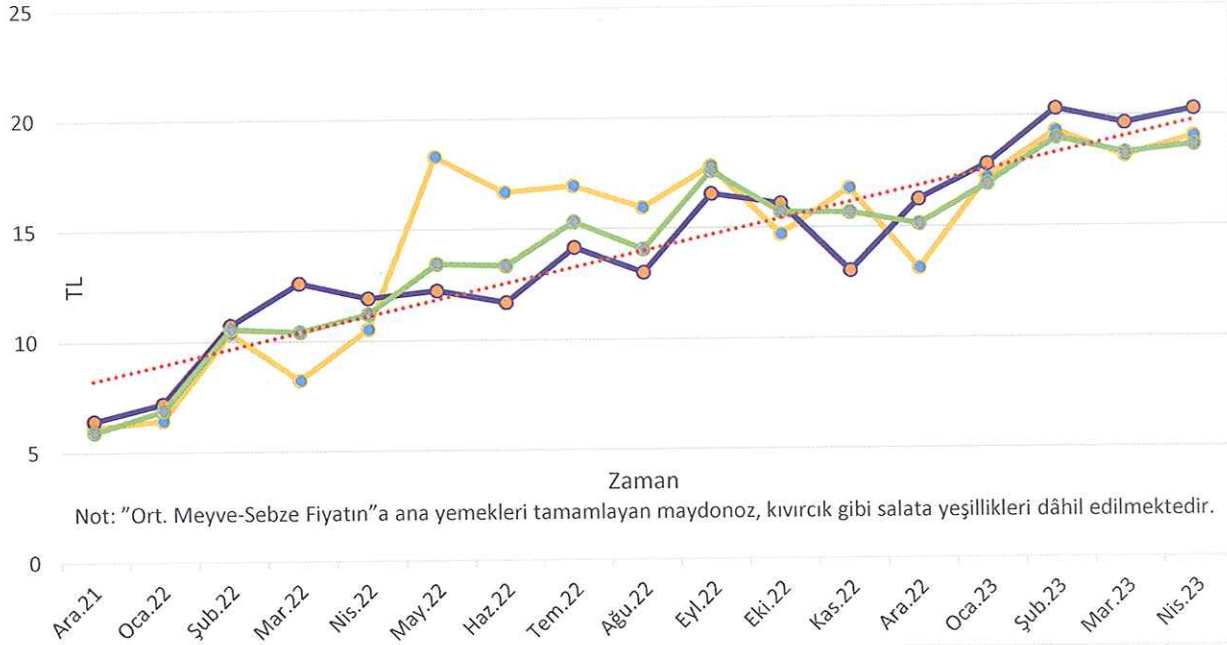
TÜRK-İŞ hesaplamasında temel alınan ve doğrudan piyasadan derlenen fiyatlara göre, gıda ürünlerinde Nisan 2023 itibariyle gözlemlenen değişim harcama gruplarına göre şu şekilde oldu:

- **Süt, yoğurt, peynir grubunda;**
Süt ve yoğurt fiyatları sınırlı düzeyde azalırken, peynir fiyatı biraz artmıştır.
- **Et, tavuk, balık, yumurta, kuru baklagiller, yağlı tohum ürünlerinin bulunduğu grupta;**
Bu gruptaki tüm hayvansal protein kaynaklarında yüksek fiyat artışı yaşadı. Ortalamada ilk kez balık 140 TL'yi, dana eti 300 TL'yi, kuzu eti ise 350 TL'yi geçerek rekor kırdı, yumurtanın tanesi 3,5 TL'ye dayandı. Bir ayda balık, kuzu, dana, tavuk, yumurta fiyatı sırasıyla %9, %21, %25, %11, %3 zamlandı. 15 Nisan'da başlayan açık deniz av yasaklarının başlamasıyla tezgâhlarda balık çeşitliliği azaldı. Yeşil mercimek değişmezken kırmızı mercimeğin ortalama kilogram fiyatı %5 geriledi. Nohudun fiyatı sınırlı düzeyde düşerken kuru fasulyenin fiyatı %3, yağlı tohumların %8 oranında arttı.
- **Ekmek ve tahıllar grubunda;**
Bir ayda pirinç ve un fiyatlarında sınırlı düzeyde artış gözlemlendi. Bulgur %4, makarna %5 zamlandı. İrmik fiyatı %4 düştü. Ramazan ayı sonrası, Ankara'da ekmek fiyatı bu ay değişmedi.
- **Taze sebze-meyve grubunda;**
Semt pazarlarında yeşil soğan, kıvırcık gibi salata yeşilliklerinin ve pırasa, lahana gibi yeşil yapraklı sebzelerin fiyatları sırasıyla %20, %15 arttı. Gıda sepetinde bu ayın zam bokesi %40'lık artışla 30 TL'ye kadar çıkan kuru soğan olurken onu vatandaşın karnını doyurabilmek için tercih ettiği en temel besinlerden olan % 33 ile patates izledi. Örtü altı sebzelerden patlıcan, kabak, domates ve salatalık fiyatları düşerken biber zamlandı. Fasulye ortalama 33 TL'den semt pazarlarında kendisine yer bulurken bakla ve bezelye fiyatları geriledi. Balkabağı ve limon bu ayda da zamlandı. Kış meyvelerinden mandalina ve greyluft tezgâhları terk ederken portakal fiyatı değişmedi, armut fiyatı düştü. Geçen ay en az 40 TL'den pazarlarda satılmaya başlayan çilek bu ay 20 TL'ye kadar geriledi. Erik, yenidoğruya, çağla gibi yeni yaz meyveleri ortalama 45 TL'den satılmaya başladılar. Yerli muzun fiyatı 25 TL'ye kadar yükselirken ithal muz çok yüksek fiyatı sebebiyle alışverişlerde görücüye çıkamadı. Ortalama sebze (ana yemekleri tamamlayan maydanoz, kıvırcık vb. salata yeşillikleri dâhil değildir) kg fiyatı 20,26 TL, ortalama meyve kg fiyatı 19,02 TL oldu. Hesaplama da 26'sı sebze ve 6'sı meyve olmak üzere toplam 32 üründeki fiyat değişimi dikkate alındı. Ortalama meyve-sebze kg fiyatı bu ay 18,65 TL olarak tespit edildi (Ana yemekleri tamamlayan maydanoz, kıvırcık gibi salata yeşillikleri bu hesaplamada "Ortalama Meyve-Sebze Fiyatı"na dâhil edilmektedir).
- **Temel yağ ürünlerinin bulunduğu grupta;**
Son bir ayda ortalama ayçiçek yağı, tereyağı, margarin ve zeytinyağı fiyatları sabit kaldı.
- **Son grup içinde yer alan gıda maddelerinden;**
Tuz hafif düzeyde; yeşil zeytin %4, pekmez %6 zamlandı. Siyah zeytin, çay, reçel fiyatları düşük seviyede; bal %4, salça %5 geriledi. İhlamur, şeker ve baharat fiyatları sabit kaldı.

ÇİZELGE 3: TÜRK-İŞ Açlık Sınırı Endeksi (TASE 2021=100)

		Oca	Şub	Mar	Nis	May	Haz	Tem	Ağu	Eyl	Eki	Kas	Ara
Endeks	2021	100	102,76	104,93	108,06	108,78	110,46	112,45	118,09	118,3	118,78	123,19	153,9
	2022	159,62	170,98	185,09	199,94	226,02	240,04	256,88	258,76	272,11	278,87	292,46	305,37
	2023	332,93	353,99	360,23	380,67								
		Oca	Şub	Mar	Nis	May	Haz	Tem	Ağu	Eyl	Eki	Kas	Ara
Bir Önceki Aya Göre Değişim Oranı %	2021	1,19	2,76	2,1	2,98	0,67	1,54	1,79	5,01	0,17	0,4	3,71	24,92
	2022	3,71	7,12	8,24	8,02	13,04	6,2	7,01	0,73	5,15	2,48	4,87	4,41
	2023	9,02	6,32	1,76	5,67								
		Oca	Şub	Mar	Nis	May	Haz	Tem	Ağu	Eyl	Eki	Kas	Ara
Bir Önceki Yılın Aralık Ayına Göre Değişim Oranı %	2021	-	-	-	-	-	-	-	-	-	-	-	-
	2022	3,71	11,09	20,26	29,91	46,85	55,96	66,9	68,13	76,8	81,19	90,02	98,41
	2023	9,02	107,02	17,96	24,65								
		Oca	Şub	Mar	Nis	May	Haz	Tem	Ağu	Eyl	Eki	Kas	Ara
Bir Önceki Yılın Aynı Ayına Göre Değişim %	2021	-	-	-	-	-	-	-	-	-	-	-	-
	2022	59,62	66,38	76,39	85,02	107,76	117,29	128,44	119,11	130,01	134,77	137,38	98,41
	2023	108,57	112,87	94,62	90,38								
		Oca	Şub	Mar	Nis	May	Haz	Tem	Ağu	Eyl	Eki	Kas	Ara
On İki Aylık Ortalamalara Göre Değişim	2021	-	-	-	-	-	-	-	-	-	-	-	-
	2022	-	-	-	-	-	-	-	-	-	-	-	106,28
	2023	109,77	112,88	114,03	115,74								

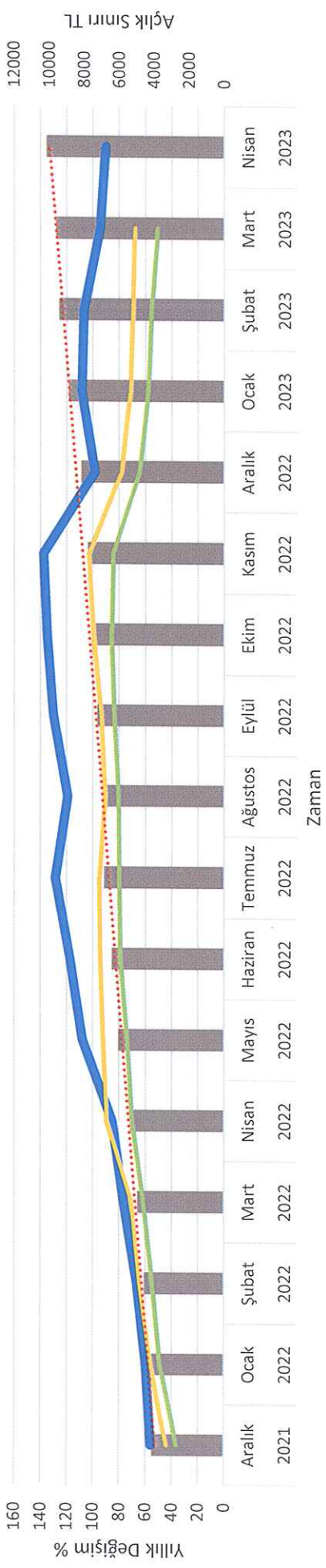
Meyve Sebze Fiyatları



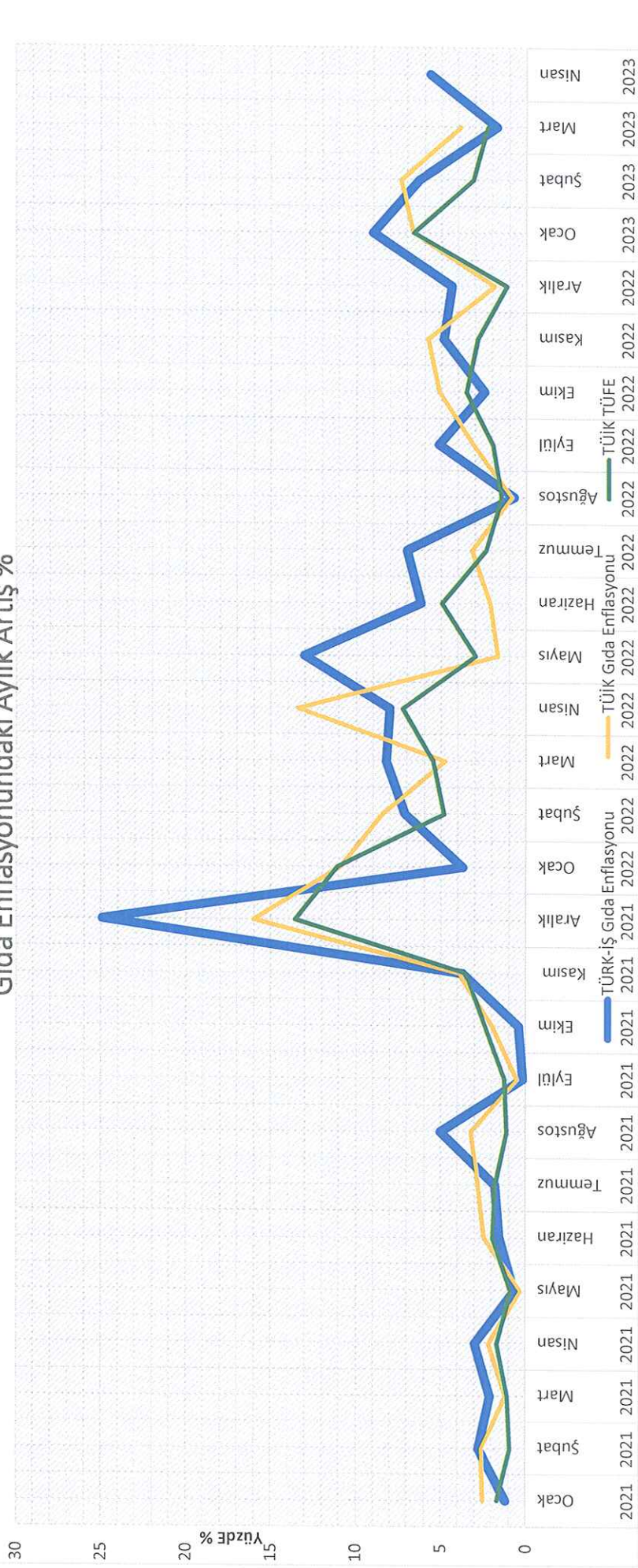
	Ara. 21	Oca. 22	Şub. 22	Mar. 22	Nis. 22	May. 22	Haz. 22	Tem. 22	Ağu. 22	Eyl. 22	Eki. 22	Kas. 22	Ara. 22	Oca. 23	Şub. 23	Mar. 23	Nis. 23
Ort. Meyve Fiyatı	6,14	6,45	10,38	8,23	10,52	18,3	16,68	16,95	15,96	17,81	14,72	16,78	13,14	17,22	19,29	18,15	19,02
Ort. Sebze Fiyatı	6,44	7,2	10,74	12,62	11,92	12,25	11,7	14,17	13,01	16,56	16,1	13,04	16,26	17,82	20,3	19,63	20,26
Ort. Meyve-Sebze Fiyatı	5,92	6,89	10,56	10,42	11,22	13,46	13,36	15,32	14,07	17,59	15,71	15,68	15,14	16,94	18,98	18,29	18,65

Ort. Meyve Fiyatı Ort. Sebze Fiyatı Ort. Meyve-Sebze Fiyatı Doğrusal (Ort. Meyve-Sebze Fiyatı)

Yıllık Gıda Enflasyonu ve Açlık Sınırı



Gıda Enflasyonundaki Aylık Artış %



AÇIKLAMALAR

Çalışanların, kendilerine ve ailelerine saygın yaşam düzeyi sağlayacak bir gelir elde etmeleri esastır. Yoksulluk, genel anlamıyla, insanların temel ihtiyaçlarını karşılayamama durumu olarak tanımlanmaktadır. Yoksulluk sınırı tutarı, bir ailenin, insan onurunun gerektirdiği zorunlu ihtiyaçları karşılayabilmesi için yapması gereken harcama düzeyidir.

Türkiye’de bu konuda düzenli bir çalışma bulunmamaktadır. TÜRK-İŞ, var olan bu eksikliği gidermek amacıyla, **Aralık 1987’den bu yana** düzenli olarak her ay, gıda harcaması tutarını ve buradan hareketle açlıkve yoksulluk sınırını açıklamaktadır.¹

Türkiye’de yoksulluk sınırı ve yoksulluğun boyutları ile ilgili **ilk resmi çalışma** TÜİK tarafından 14 Nisan 2004 günü açıklanan “2002 Yoksulluk Çalışması”dır.

Çalışanların, kendilerine ve ailelerine yetecek bir ücret almaları gereği açıktır. Ancak temel ihtiyaçların karşılanabilmesini sağlayacak ve refahtan pay almasını mümkün kılacak ücretin hesabı nasıl yapılacaktır? İşçinin yaşam standardını sürdürmesi ya da iyileştirmesi için gerekli olan tutar ne kadar olmalıdır? Kuşkusuz bu ve benzeri soruların cevabını vermek kolay değildir. Gerekli olacak tutarın hesabı, yaşam standardı ve tüketim alışkanlıklarına da bağlı olarak kişiden kişiye, hatta ülkeden ülkeye farklılıklar göstermektedir.

İşçinin ailesiyle birlikte, insan onuruna yaraşır bir yaşam düzeyi sağlayabilecek harcama tutarını belirlemek için yapılabilecek hesaplamalardan biri, beslenmeye ilişkin ihtiyaçların belirlenmesidir. Dengeli beslenebilmek için, yetişkinlerin ihtiyaç duyacağı kalori miktarı ile çocukların yaşlarına göre gerekli olan kalori miktarının ne olması gerektiği hakkında bilimsel araştırmalar yapılmıştır. Sağlığın korunabilmesi içinbu kalorileri sağlayacak besin miktarları yanı sıra, gerekli protein, yağ ve karbonhidrat miktarları konusundada belirlemelerde bulunulmuştur. Bu kapsamda, farklı büyüklükteki aileler için toplam besin ihtiyacı hesaplanabilmektedir.

TÜRK-İŞ’in bu çalışmasında, dört kişilik bir ailenin, bilimsel olarak belirlenmiş **beslenme kalıbı** temel alınmaktadır. Anılan beslenme kalıbı, Hacettepe Üniversitesi Sağlık Bilimler Fakültesi Beslenme ve Diyetetik Bölümü’nden sağlanmıştır. Günlük kalori ihtiyacının hesabında, hem yetişkin kişiler hem de genç ve çocuk nüfus dikkate alınmaktadır. Buna göre yetişkin erkek için 3500, yetişkin kadın için 2300, 15-19 yaş grubundaki erkek çocuk için 3200 ve 4-6 yaş grubundaki çocuk için 1600 kalorilik liste temel alınmıştır.

Çalışmada kullanılan besin grubunda şu besin maddeleri yer almaktadır:

Birinci grupta süt, yoğurt, peynir; ikinci grupta et, tavuk, balık, yumurta, yağlı tohumlar (sert kabuklu yemişler), kuru bakliyat (nohut, mercimek, kuru fasulye vb.); üçüncü grupta ekmek, makarna, pirinç, bulgur,un, irmik, diğer tahıl unları; dördüncü grupta taze meyve ve sebze; beşinci grupta tereyağı, margarin, ayçiçeği yağı, zeytinyağından müteşekkil temel yağlar; diğer besin grubunda ise şeker, reçel, marmelat, bal,pekmez, tuz, baharat (kimyon, karabiber, pul biber, nane vb.), çay, ıhlamur, salça yer almaktadır.

Araştırmada, dört kişilik bir ailenin fizyolojik ihtiyaçları ile tutarlı, yeterli ve dengeli beslenmesini sağlamak için gerekli olan kalori sayısı ve bunu karşılayacak besinlerin cins ve miktarı temel alınmaktadır. Ankara’daçalışanların yoğun olarak alışveriş yaptıkları market ve semt pazarları ayda iki-üç kez dolaşarak fiyatlar derlenmekte ve yapılması gereken asgari düzeydeki gıda harcaması tutarı hesaplanmaktadır.

¹ 2022 yılının Ocak ayından itibaren, oluşturulan yeni çalışma grubu tarafından ve yeni beslenme kalıbı temel alınarak araştırma sürdürülmektedir.

“**Açlık Sınırı**” dört kişilik bir ailenin, sağlıklı ve dengeli beslenebilmesi amacıyla bir ayda gıda için yapması gereken asgari harcama tutarını tanımlamaktadır. İnsan onuruna yaraşır düzeyde yaşam sürdürebilmek için gereken harcama tutarı, hiç kuşku yok ki, gıda ile sınırlı değildir. Gıda harcaması yanında giyim, konut, ulaşım ve diğer ihtiyaçlar için gerekli tutarın da ayrıca hesaplanması gerekmektedir. “**Yoksulluk sınırı**” zorunlu ihtiyaçlar için yapılması gereken toplam harcama tutarını ifade etmektedir.

Gıda dışındaki zorunlu harcamaların tutarını ayrıntılı olarak ve tek tek hesaplamak için kullanılabilir “beslenme kalıbı” benzeri bir bilimsel ve objektif yöntem -maalesef- mevcut değildir. Bu tutarın hesaplanmasında, genellikle aile bütçesi yöntemi kullanılmaktadır. Ailelerin elde ettiği geliri ve temel ihtiyaçları için yaptıkları harcamaları gösteren çalışmalardan yararlanılarak bir hesaplama yapılabilmektedir. Diğer bir ifadeyle, ailelerin toplam harcamaları içindeki “gıda” payı temel alınarak gıda dışı harcamalara ulaşılmaktadır.

Türkiye İstatistik Kurumu (TÜİK) tarafından, aile bütçesine yönelik anket çalışması yapılmaktadır. TÜİK, ülke genelinde yaptığı anket ile ailelerin elde ettiği geliri ve tüketim harcamalarını bulmaktadır. TÜİK’in 2003-2004 Hanehalkı Tüketim Harcamaları Anketi’ne göre gıda harcamalarının toplam tüketim harcamaları içindeki payı yüzde 30,70 oranındadır.² Hesaplamalarda bu oran esas alınmaktadır.

TÜRK-İŞ çalışması sonucu açıklanan **yoksulluk sınırı tutarı, işçinin eline geçmesi gereken ücret düzeyi değildir**. Bu değerlendirme eksik bir yaklaşımın ifadesi olacaktır. Yoksulluk sınırı tutarı, ailenin yapması gereken **insan onurunun gerektirdiği harcama düzeyidir** ve bir bakıma, haneye girmesi gereken toplam gelirin alt sınırını ortaya koyan önemli bir göstergedir. Ancak çoğu zaman, ücretli çalışan ailenin tek gelir kaynağı olduğundan yoksulluk sınırı tutarı olması gereken ücret düzeyi olarak görülmektedir.

TÜRK-İŞ’in bu çalışmasıyla hesaplanan gıda harcama tutarında, aylar ve yıllar itibariyle meydana gelen değişimi yansıtan oranları enflasyon verisi olarak değerlendirmek de ihtiyatlı bir yaklaşımı gerektirmektedir.

Yinelemek gerekir ki, bu çalışma, tüketici fiyatları endeksi olarak değerlendirilmemelidir. Dar gelirli ailelerin elde ettiği gelirin yeterli ve dengeli beslenme için gerekli harcamaları bile karşılayabilecek düzeyde olmadığı açıktır. Aileler, düşük düzeydeki geliriyle beslenme ve beslenme dışı harcamaları karşılayabilmek için çeşitli malların fiyatlarını da dikkate alarak tüketim malları arasında tercihte bulunmak zorunda kalmaktadır. Çoğuzaman fiyatı yüksek olan gıda maddeleri yerine fiyatı düşük olan gıda maddelerini seçmektedir.

Bu durumda olan aileler, büyük bir olasılıkla beslenme dışı harcamalarının (kira, ulaşım, yakıt, elektrik ve benzerleri) bir kısmını da beslenme harcamalarından kısararak elde edebilmektedir. Sonuçta, **gelir düzeyinin düşük ve yetersiz olması, dar gelirli kişi ve ailelerin sağlıksız ve dengesiz beslenme yapmasına yol açmaktadır**.

TÜRK-İŞ tarafından hesaplanan açlık ve yoksulluk sınırı tutarları ile elde edilen gelir arasındaki fark, çalışanların içinde bulunduğu geçim sıkıntısının boyutlarını ortaya koyan önemli bir gösterge olmaktadır.

² TÜİK 2005 yılı için bu oranı yüzde 28,3; 2006 yılı için yüzde 28,5; 2007 yılı için yüzde 28,4, 2008 yılı için yüzde 26,6; 2009 yılı için yüzde 26,7; 2010 yılı için yüzde 27,1; 2011 yılı için yüzde 26,2 olarak hesaplamıştır. 2012 yılı için bu oran yüzde 25,1 ve 2013 için yüzde 23,5’dir. 2014 yılı için TÜİK tarafından hesaplanan gıda içi harcama oranı yüzde 22,7’dir ve 2015 ile 2016 yılı için aynı kalmıştır. 2017 yılı için bu oran yüzde 22,4 ve 2018 yılı için yüzde 22,5 olarak hesaplanmıştır. 2019 yılı için bu oran yüzde (son üç yılın ortalaması olarak) yüzde 22,6’dır. 2020 yılı için bu oranı TÜİK yükselterek (son üç yılın ortalaması olarak) yüzde 23,1 olarak hesaplamıştır. 2021 için bu oran değişmemiştir.